































## REFERENCES

- **B. Debre et P. Teyssier.** *Traité d'urologie*, édition médicale Pierre Fabre, janvier 1993 16p.
- **Belin M.F., Mathieu D., Larde D,** et coll. *Intérêt de la TDM dans le bilan d'extension et de la stratégie thérapeutique du cancer de la vessie.* J.Radiol.1985, 66 :45-51.
- **Benjamin W. et al.,** *Computed tomography urography for diagnosing bladder cancer.* 2006 BJU INTERNATIONAL | 98, 345–348 | doi:10.1111/j.1464-410X.2006.06216.
- **O. Hélenon, S Merran et coll.** *La classification TDM de Morton bosniak ; classification de bosniak mode d'emploi*, The current radiologic approach to renal cysts. Radiology 1986.
- **Bouchet A., Cuilleret J.** *Anatomie topographique descriptive et fonctionnelle.* Edition Masson 2001, Tom IV, p : 2152-2156.
- **C. Tzeuton,** *Troubles fonctionnels digestifs dans le contexte africain.* Acta Endoscopica 2000 Volume 30 N°5.
- **Chaussy C, Fuchs G,** *La lithotripsie extracorporelle dans le traitement de la lithiase rénale.* Cinq ans d'expérience (Paris) 92,6, 339-343, 1986.
- **Clement O. et le groupe CIRTACI,** *Utilisation des produits de contraste*, SFR, 2013.
- **Coulibaly M.** *Étude des lithiases du haut appareil urinaire dans le service d'urologie du CHU du Point « G » à propos de 53 cas.* Thèse de méd. Bamako-Mali, 2006, N°22. 9.
- **D. Vadrot et al.,** *Abrégé de tomodensitométrie*, Edition. Masson. Paris 2000, 309 p.
- **Daffé S. I.,** *Lithiase urinaire en république du Mali à propos de 132 cas.* Thèse méd., Bamako, 1989, N°38.
- **Dakou A.,** *Evaluation des calculs du haut appareil urinaire.* Thèse méd. Bamako ; 2002 ; N°81. 11.
- **Dembélé Z.,** *Epidémiologie Et Traitement Des Lithiases Urinaires Dans Le Service d'urologie De CHU Du Point-G.* Thèse méd. Bamako-Mali, 2005, N°05M55.
- **Dembele A.,** *Place de la bilharziose urinaire dans les tumeurs de la vessie au service d'urologie du CHU Gabriel Touré,* Thèse de Médecine, Bamako 2005 P.63.
- **DEVIDAS A. et al.,** *Ultrasonographic assessment of the regression of bladder and renal lesions due to Schistosoma haematobium after treatment with praziquantel.* 1989. *Ann Soc Belg Med Trop* 69: 57–65.
- **Diabaté O.,** *Pathologie obstructives de l'uretère et transformation hydro-néphrotique en urologie.* Thèse de médecine Bamako 1998 – 60 P24. N°24.
- **Dillenseger J-P, Moerschel E.,** *Guide des technologies de l'imagerie médicale et de la radiothérapie-Quand la théorie éclaire la pratique,* Elsevier Masson, Issy-les-Moulineaux, 2009.
- **Doukassi A.** *Colique néphrétique : étiologies et prise en charge au service d'urologie de l'HNPG.* Thèse Med FMOS 2007 ; 07-M-70.
- **Abdoulaye T.** *le scanner médical*, université Alioune Diop de Bambey présentation au séminaire du jeudi 15 avril 2014 à l'hôpital abas Ndao.
- **Chantal K.** *L'appareil urinaire ;* Collège universitaire et hospitalier des histologistes, embryologistes, cytologistes et cytogénéticiens (CHEC) ; 2010-2011).
- **Gary M. I. et al.,** *evaluating renal masses radiology ;* 31/7/2015.
- **Gaucher O. et al.,** *Evaluation de la tomodensitométrie à acquisition hélicoïdale dans la mise en évidence des calculs rénaux. Etude ex-vivo.* Progrès en urologie, 1998 ; 8 : 347351.

- **Guegang GE et al.**, *Evaluation des doses d'irradiation délivrées aux patients au cours de l'uroscanner réalisé pour le bilan de la lithiase des voies urinaires hautes*. J Afr Imag Méd 2014 ; (6), 1 : 31-37.
- **Housseyni S.** *Apport du scanner dans le diagnostic des affections de l'appareil urinaire au service d'imagerie du CHU Gabriel TOURE* 2010.
- **Institut de Radioprotection et de Sûreté Nucléaire.** *Analyse des données relatives à la mise à jour des niveaux de références diagnostiques en radiologie et en médecine nucléaire*. Bilan 2009-2010 : Rapport PRP-HOM/2012-12. 2012. P. 202.
- **Isabelle D. D.** *Bilan d'extension ganglionnaire des tumeurs de vessie de prostate* Thèse pour le doctorat en médecine LILLE 1990.
- **J. Van Der Molen et al.**, *CT urography : definition, indications and techniques. A guideline for clinical practice*. Eur Radiol (2008) 18: 4–17. DOI 10.1007/s00330-007-0792-x.
- **Jin D. et al.**, *Effet of reduced radiation CT protocols on the detection of renal calculi*. Radiology 2010 ; 255 :100-7.
- **Journal de radiologie**, *l'uroscanner pour l'étude de la voie excrétrice*. Volume 89, issue 10, Octobre 2008, page 1445.
- **Kané S. A.** *Prise en charge de la dysurie chez l'homme au service d'urologie du CHU Gabriel*. Thèse de Doctorat en Médecine, Faculté de Médecine, de Pharmacie et d'OdontoStomatologie, UNIVERSITE DE BAMAKO, Mali 2010.
- **Katzberg R.W.** *Urography into the 21st century: new contrast media, renal handling, imaging characteristics and nephrotoxicity*. Radiology, 1997; 204: 297-312.
- **Katzberg R.W, Barrett BJ.** *Jun Risk of iodinated contrast material--induced nephropathy with intravenous administration*. Radiology. 2007 ;243(3):622-8.b.
- **L. Lemaitre, et al.**, *Apport de l'imagerie dans la prise en charge des infections de l'appareil urinaire*. Annales d'urologie 39, 170-196. Doi : 10.1016/j.anuro.2005.09.002.
- **L. Lemaître.** *L'uroscanner pour l'étude de la voie excrétrice en 2008*. Journées Françaises de Radiologie. J Radial 2008 ;89 :1396-1465.
- **Logmo K.** *La Place de la bilharziose dans les cancers de vessie au service d'anatomopathologie de l'INRSP*, Thèse de Médecine, Bamako 2004, P.34.
- **M Noroozian et al.**, *Multislice CT urography: state of the art*. The British Journal of Radiology, 77(2004), S74–S86. DOI : 10.1259/bjr/13478281.
- **M. Diarah KANTE** *PRISE EN CHARGE DE LA COLIQUE NEPHRETIQUE DANS LE SERVICE D'UROLOGIE DU CHU GABRIEL TOURE* thèse Faculté de Médecine et d'Odontostomatologie Année universitaire : 2013-2014.
- **Michael Y. M. et al.**, *Can non contrast helical computed tomography replace intravenous urography for evaluation of patients with acute urinary tract colic?* The Journal of Emergency Medicine, Vol. 17, No. 2, pp. 299 –303, 1999.
- **Mohamed C. A.** *Les complications rénales de la lithiase urinaire à propos de 98 cas*. Thèse Doctorat en médecine, Faculté de Médecine et de Pharmacie, Université Siddi Mohamed Ben Abdellah, Maroc 2018.
- **Bourama D.** *Etude radiologique et épidémio-clinique des tumeurs de la vessie dans le service de radiologie de l'hôpital du point g Présentée et soutenue publiquement en 2011 devant la Faculté de Médecine, de Pharmacie et d'Odonto-Stomatologie Par Pour obtenir le Grade de Docteur en Médecine (DIPLOME D'ETAT)*.



- **Netter F.** Atlas d'anatomie humaine, section V : *pelvis et périnée*. 4ème édition ; Masson.  
ISBN-10: 2294094735 ISBN-13: 978-2294094736.
- **Ongoïba I.** *Calcul de l'appareil urinaire*. Thèse de méd, Bamako, 1999, N°19.
- **PEROU A.** *Apport de l'imagerie dans le diagnostic de la lithiase Urinaire*.
- **PILLET J. et al., Anatomie du rein, et de l'uretère.** Encycl. Med. Chir ; Paris; 3-21-11 27 Thèse Med. Bamako 2003.
- **Pr Schouman C.** *E4 Uro-Nephro* Le 13/12/12 de 8h30 à 10h30)
- **Référentiels - Recommandations et Consensus - Uro-Néphrologie.** *Prise en charge des coliques néphrétiques de l'adulte dans les services d'accueil et d'urgences.*  
Date de mise en ligne : vendredi 23 avril 1999.
- **Roy C et al., Radiologie de la lithiase urinaire.** Encycl. Med. (Elsevier, Paris), radio diagnostic. Urologie gynécologie, 34 ; 1997 ; p 22.
- **Samake B.** *Résultats de la chirurgie de l'uretère à l'H.N.P. G à propos de 33 cas ;* Thèse de médecine, Bamako (Mali) ; 1996, 45, 42P.
- **Sangaré Y.** *Calcul urétéral : Aspects cliniques, diagnostic et thérapeutique.* Thèse de méd. Bamako, 2007, N°24.
- **Sanogo T.** *Apport de l'imagerie dans diagnostic des lithiases de l'appareil urinaire dans le service de radiologie et médecine nucléaire du CHU point G.* Thèse Med, n Mali, Bko, 2007
- **Solacroup et al., Bases physiques des rayons X - CERF 2001.**
- **Sow M.A** *Tumeurs de vessie sur terrain de cystite bilharzien a propos de 73 cas.* Thèse de médecine, Bamako 2007 ; 69-74.
- **Tangara. S** *Etude des tumeurs de vessie au service d'urologie de CHU Gabriel Touré à propos de 50 cas.* Thèse de médecine, Bamako 2008 ; 66-73.
- **Teillac P.** *Tumeurs de vessie : diagnostic, formes cliniques, marqueurs.* EMC Urologie 1995 ; 18-243-A-30.
- **Tengue K. et al., les malformations du haut appareil urinaire chez l'adulte au togo : diagnostic et traitement ;** service d'urologie du CHU Sylvanus Olympio de janvier 2010 à décembre 2012.
- **Thomas F. Whelan, M.D.** *Guide de pratique pour la prise en charge des kystes rénaux.*
- **Toure Y.** *Apport de l'imagerie dans la pathologie urologique a propos de 108 patients dans le service d'urologie du CHU du point G.* Thèse méd., Mali, Bko, n 2007, 78-81p.
- **Véronique B.** *Néphropathie de reflux*, volume 7, numéro 3, mai-juin 2004.
- **Zoung-Kanyi J., Essomba R.,** *La lithiase urinaire de l'adulte au Cameroun Etude préliminaire à l'Hôpital central de Yaoundé.* Urol. 1982, 16, (6), 337-340. 18 - Afr. Méd. 1978, 17, (158), 169-176.
- **Zoung-kanyi j., Sow M.** *La lithiase urinaire au Cameroun considération étiopathogénies, clinique et thérapeutique. A propos de 118 cas.* Médecine d'Afrique Noire : 1990, 37.

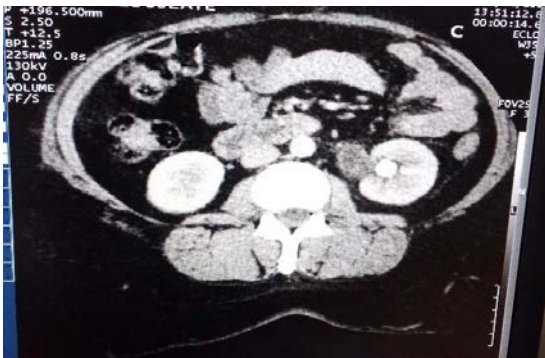
## ICONOGRAPHIE



Représentation des plans de coupes



Multiples collections enkystés



Macrocalcul pyélique réalisant une urétérohydronephrose



Microcalcul rénale réalisant une hydronephrose



Tumeur vésicale bien délimitée après injection de PDC

Calcification pariétale vésicale évocatrice d'infection urinaire séquelle de bilharziose